

T.C.  
YÜREĞİR KAYMAKAMLIĞI  
Şehit Samet Saraç Halk Eğitimi Merkezi



Şehit Samet Saraç Halk Eğitimi Merkezi  
2024-2028 Stratejik Plan

« En önemli ve verimli görevlerimiz,  
eğitim ve öğretim işleridir. Eğitim  
ve öğretim işlerinde kesinlikle  
başarı sağlamak gerekir. Bir  
milletin gerçek kurtuluşu ancak bu  
yolla olur. »

Mustafa Kemal ATATÜRK



# İSTİKLÂL MARŞI



Korkma, sönmez bu şafaklarda yüzen al sancak;  
Sönmeden yurdumun üstünde tüten en son ocak.  
O benim milletimin yıldızıdır, parlayacak;  
O benimdir, o benim milletimindir ancak.

Çatma, kurban olayım, çehreni ey nazlı hilâl!  
Kahraman ırkıma bir gül! Ne bu şiddet, bu celâl!  
Sana olmaz dökülen kanlarımız sonra helâl...  
Hakkıdır, Hakk'a tapan milletimin istiklâl!

Ben ezelden beridir hür yaşadım, hür yaşarım.  
Hangi çılgın bana zincir vuracakmış? Şaşarım!  
Kükremiş sel gibiyim, bendimi çiğner, aşarım,  
Yırtarım dağları, enginlere sığmam, taşarım.

Garbin afâkını sarmışsa çelik zırhlı duvar,  
Benim iman dolu göğsüm gibi serhaddim var.  
Ulusun, korkma! Nasıl böyle bir imanı boğar,  
"Medeniyet!" dediğin tek dişi kalmış canavar?

Arkadaş! Yurduma alçakları uğratma, sakın.  
Siper et gövdeni, dursun bu hayâsızca akın.  
Doğacaktır sana va'ettiği günler Hakk'ın...  
Kim bilir, belki yarın, belki yarından da yakın.

Bastiğin yerleri "toprak!" diyerek geçme, tanı:  
Düşün altındaki binlerce kefensiz yatanı.  
Sen şehit oğlusun, incitme, yazıktır, atanı:  
Verme, dünyaları alsan da, bu cennet vatanı.

Kim bu cennet vatanın uğruna olmaz ki fedâ?  
Şühedâ fişkırarak toprağı sıksan, şühedâ!  
Cânı, cânânı, bütün varımı alsın da Huda,  
Etmesin tek vatanımdan beni dünyada cüdâ.

Ruhumun senden, ilâhi şudur ancak emeli:  
Değmesin mabedimin göğsüne nâmahrem eli,  
Bu ezanlar-ki şehâdetleri dinin temeli,  
Ebedî yurdumun üstünde benim inlemeli.

O zaman vecd ile bin secde eder-versa-taşım,  
Her cerihamdan, ilâhi boşanıp kanlı yaşım,  
Fışkırır ruh-ı mücerred gibi yerden nâ şım;  
O zaman yükselerek arşa değer belki başım.

Dalgalan sen de şafaklar gibi ey şanlı hilâl!  
Olsun artık dökülen kanlarımın hepsi helâl!  
Ebediyen sana yok, ırkıma yok izmihlâl:  
Hakkıdır, hür yaşamış, bayrağımın hürriyet;  
Hakkıdır, Hakk'a tapan, milletimin istiklâl!

*Mehmet Âkif Ersoy*

# Kurum Bilgileri

İli:Adana		İlçesi:Yüreğir	
Adres:	PTT Evleri Mü. 3603 Sokak No:2 Posta Kodu: 01250 Yüreğir / ADANA	Coğrafi Konum (link)	<a href="https://wlrw^google.c-oili/m_apslpla(f.l3'l o/{2o/B000'49.5olr2N +3 37.0137 t9,35.373608,38lm/">https://wlrw^google.c-oili/m_apslpla(f.l3'l o/{2o/B000'49.5olr2N +3 37.0137 t9,35.373608,38lm/</a>
Telefon Numarası:	3223283014	Belgegeçer Numarası:	
e- Posta Adresi:	<a href="mailto:966431@meb.k12.tr">966431@meb.k12.tr</a>	Web sayfası adresi:	<a href="http://www.ssshem.meb.k12.tr">www.ssshem.meb.k12.tr</a>
Kurum Kodu:	966431	Öğretim Şekli:	Tam gün tam yıl.
Kurumun Hizmete Giriş Tarihi :	24/10/2007	Toplam Çalışan Sayısı *	20
Mesleki ve Teknik Kurslar Sayısı	432	Mesleki ve Teknik Kursiyer Sayısı	7107
Genel Kurslar Sayısı	1254	Genel Kursiyer Sayısı	16278
Okuma Yazma Kurslar Sayısı	31	Okuma Yazma Kursiyer Sayısı	648
Açık Öğretim Ortaokulu Öğrenci Sayısı	557	Açık Öğretim Lisesi Öğrenci Sayısı	1527

# SUNUŞ



Yüreğir, Adana'mızın gelişmeye ve eğitime en fazla ihtiyaç duyan ilçelerinden biridir. Bu gelişmeyi sağlamanın en önemli yolu ise iyi bir planlamadan geçmektedir. Hiçbir başarı yoktur ki plansız ve programsız bir şekilde süreklilik arz edebilsin. Planlama, eğitim-öğretim faaliyetlerinin ilk ve en önemli basamağıdır. İnsanların ve kurumların gelecekte daha başarılı olabilmesi için kendilerine ulaşılabilir hedefler koyması çok önemlidir. Unutulmamalıdır ki rotası olmayan bir gemiye hiçbir rüzgar yardım edemez. Başarılı ve Adana'nın en gözde yaygın eğitim kurumu olma hedefiyle yola çıkan biz 2024-2028 kurum stratejik planımızı bu doğrultuda hazırlamaya çalıştık. Şehit Samet Saraç Halk Eğitimi Merkezi olarak biz, yediden yetmişe tüm halkımızın eğitim, spor, mesleki ve beceri düzeyini ilerletebilmek adına, üstümüze düşen görevi bugüne kadar olduğu gibi gelecekte de özverili bir şekilde yapmaya devam edeceğiz. Güzel ülkemiz Türkiye'nin sıcak insanların yaşadığı sıcak şehri Adana'mızın gelişimine bir katkıda bulunabilirsek ne mutlu bize! Saygılarımla...

**ORHAN ALTUN**  
**KURUM MÜDÜRÜ**



# İÇİNDEKİLER

SUNUŞ .....	5
İÇİNDEKİLER .....	6
<b>1. GİRİŞ VE STRATEJİK PLANIN HAZIRLIK SÜRECİ SÜRECİ</b> .....	<b>7</b>
1.1 Strateji Geliştirme Kurulu ve Stratejik Plan Ekibi .....	7
1.2 Planlama Süreci:.....	7
<b>2. DURUM ANALİZİ</b> .....	<b>8</b>
2.1 Kurumun Kısa Tanıtımı .....	8
2.2 Uygulanmakta Olan Stratejik Planın Değerlendirilmesi.....	9
2.3 Yasal Yükümlülükler ve Mevzuat Analizi.....	10
2.4 Üst Politika Belgeleri Analiz.....	11
2.5 Faaliyet Alanları ile Ürün/Hizmetlerin Belirlenmesi.....	12
2.6 Paydaş Analizi .....	16
2.7 Kurum İçi Analiz.....	16
2.7.1 Teşkilat Şeması .....	16
2.7.2 Çalışan Bilgisi .....	17
2.7.3 Kurumumuz Bina ve Alanları.....	18
2.7.4 Donanım ve Teknolojik Kaynaklarımız.....	18
2.7.5 Gelir ve Gider Bilgisi.....	18
2.8 Çevre Analizi (PESTLE) .....	19
2.9 Güçlü ve Zayıf ile Fırsatlar ve Tehditler (GZFT) Analizi .....	19
2.10 Tespitler ve ihtiyaçların Belirlenmesi.....	21
<b>3. GELECEĞE BAKIŞ</b> .....	<b>23</b>
3.1 Misyonumuz.....	23
3.2 Vizyonumuz .....	23
3.3 Temel Değerlerimiz .....	23
<b>4. AMAÇ, HEDEF VE STRATEJİLERİN BELİRLENMESİ</b> .....	<b>24</b>
4.1 Eğitim ve Öğretime Erişim .....	24
4.2 Eğitim ve Öğretimde Kalitenin Artırılması .....	24
4.3 Kurumsal Kapasite .....	24
<b>5. MALİYETLENDİRME</b> .....	<b>32</b>
<b>6. İZLEME VE DEĞERLENDİRME</b> .....	<b>33</b>

# I GİRİŞ VE STRATEJİK PLANIN HAZIRLIK SÜRECİ

## I.1 Strateji Geliştirme Kurulu ve Stratejik Plan Ekibi

**Strateji Geliştirme Kurulu:** Okul müdürünün başkanlığında, bir okul müdür yardımcısı, bir öğretmen ve okul/aile birliği başkanı ile bir yönetim kurulu üyesi olmak üzere 5 kişiden oluşan üst kurul kurulur.

**Stratejik Plan Ekibi:** Okul müdürü tarafından görevlendirilen ve üst kurul üyesi olmayan müdür yardımcısı başkanlığında, belirlenen öğretmenler ve gönüllü velilerden oluşur.

**Tablo I. Strateji Geliştirme Kurulu ve Stratejik Plan Ekibi Tablosu**

Kurum Strateji Geliştirme Kurulu Bilgileri		Kurum Stratejik Plan Ekibi	
Adı Soyadı	Unvanı	Adı Soyadı	Unvanı
Orhan ALTUN	Kurum Müdürü	Hasan BATURAY	Kurum Müdür Yardımcısı
Hasan YORGUN	Kurum Müdür Yardımcısı	Ahmet KIRGIL	Kurum Müdür Yardımcısı
Leyla ÇELIKTEN	Öğretmen	Derya CAN	Öğretmen
Leyla KESKİN	Öğretmen	Figen ÖZLER	Öğretmen
Mehmet ÖNCÜ	YHKİ	Hava MELOĞLU	Usta Öğretici
		Zülküf HAKSEVEN	Usta Öğretici

## I.2 Planlama Süreci:

2024-2028 dönemi stratejik plan hazırlanma süreci Strateji Geliştirme Kurulu ve Stratejik Plan Ekibi'nin oluşturulması ile başlamıştır. Ekip tarafından oluşturulan çalışma takvimi kapsamında ilk aşamada durum analizi çalışmaları yapılmış ve durum analizi aşamasında, paydaşlarımızın plan sürecine aktif katılımını sağlamak üzere paydaş anketi, toplantı ve görüşmeler yapılmıştır. Durum analizinin ardından geleceğe yönelim bölümüne geçilerek kurumumuzun amaç, hedef, gösterge ve stratejileri belirlenmiştir.



## 2. DURUM ANALİZİ

Durum analizi bölümünde kurumumuzun mevcut durumu ortaya konularak neredeyiz sorusuna yanıt bulunmaya çalışılmıştır.

Bu kapsamda Kurumumuzun kısa tanıtımı, kurum künyesi ve temel istatistikleri, paydaş analizi ve görüşleri ile Kurumumuzun Güçlü Zayıf Fırsat ve Tehditlerinin (GZFT) ele alındığı analize yer verilmiştir.

### 2.1 Kurumun Kısa Tanıtımı

Kurumumuz 2007 yılında Yüreğir Mehmet Adil İkiz İlköğretim Okulunun bahçesinde PTT Evleri Halk Eğitimi Merkezi adıyla hayat boyu öğrenmeyi yaygınlaştırma amacıyla kuruldu. Aynı yıl içerisinde adı Milli Eğitim Bakanlığının 24/10/2007 tarihli isim değişikliği onayıyla "Şehit Samet Saraç Halk Eğitimi Merkezi" olarak değiştirildi.

Eğitimin her yaşta ihtiyaç duyulduğu, değişimlerin çok hızlı olduğu günümüz bilgi toplumunda Yüreğir Şehit Samet Saraç Halk Eğitimi Merkezi merkez binasının yanında, Okullarda, Kamu kurumları ile özel ve gerçek tüzel kişiliği olan sınırlarımız içindeki tüm mahallelerde hizmet vermekte; her geçen gün de hizmet yerlerine yeni yerler katmaya devam etmektedir.

Halk Eğitimi Merkezi Müdürlüğü açıldığı günden bu güne; Giyim, , El Sanatları, Makine Nakışı, Çocuk Gelişimi ve Eğitimi, Arıcılık, Bilgisayar İşletmenliği, Yabancı Dil, I. Kademe Okuma-Yazma Kursları, Türk Halk Oyunları, Sağlık, Satranç, vb. alanlarda kurslar açılmıştır. Talep olduğu sürece de değişik alanlarda kurslar açmaya devam edecektir.

Kurumumuzda tam gün tam yıl öğretim uygulamasının devam etmesi sebebiyle okullarımızdan ve kurumlarımızdan eğitim öğretim saatleri dışında faydalanılabilmektedir. Özellikle okullarımız hafta sonları ve akşam saatlerinde açılan kurslarla daha aktif olarak kullanılmaktadır.

İlçe genelinde alan tarama çalışmalarına devam edilerek, ihtiyaç duyulan alanlarda kurslar planlanarak açılmaktadır. Kurslarımıza en üst seviyede katılımın sağlanması için kamu kurum ve kuruluşlarıyla işbirliği yapılmaktadır.

Çağın akışına ayak uyduran merkezimiz ülkemizin sayılı merkezleri arasında yerini almaktadır.





## 2.2 Uygulanmakta Olan Stratejik Planın Değerlendirilmesi

Kurumumuz için; stratejik plan hazırlamak ne kadar önemli ise hazırlanmış planı izlemek ve değerlendirmek de o kadar önemlidir. Stratejik planlarda yer alan amaç ve hedeflere ulaşma durumlarının tespit edilmesi, varsa hedeften sapmaların belirlenmesi, gerekli tedbirlerin alınması ve çözüm yollarının üretilmesi ancak düzenli aralıklarla yapılan izleme ve değerlendirme faaliyetleri ile mümkün olmaktadır. Şehit Samet Saraç Halk Eğitimi Merkezi 2019 -2023 Stratejik Planı'nda 10 amaç, 22 hedef ve 81 performans göstergesi yer almıştır. Planda yer alan amaç, hedef ve göstergelerin gerçekleştirilmesi için belirlenen strateji ve faaliyetlerin zamanında gerçekleştirilmesi ile ilgili raporlar ise Kurumumuzun İzleme ve Değerlendirme Ekibi (OGYE) tarafından Stratejik amaçların ve hedeflerin gerçekleştirilmesi ilgili raporları yıllık dönemler halinde hazırlayıp Kurum İzleme ve Değerlendirme Ekibine vermiştir.. Okul İzleme ve Değerlendirme Ekibi gelen raporların stratejik planda yer alan amaç ve hedeflerle ne derece örtüştüğünü;

- | Ne yaptık?
- | Başardığımızı nasıl anlarız?
- | Uygulama ne kadar etkili oluyor?
- | Neler değiştirilmelidir?
- | Gözden kaçan unsurlar var mıdır?

Sorularını da dikkate alarak bir rapor halinde kurum müdürüne sunmuştur. Böylece, planın uygulanma sürecinde bir aksama olup olmadığı saptanmış, varsa bunların düzeltilmesine yönelik tedbirlerin alınması ile performans hedeflerine ulaşma konusunda doğru bir yaklaşım izlenmiştir. Özellikle 2021 yılında tüm dünyada görülen Covit -19 salgının etkilerinden dolayı kurumumuzda alınan tedbirler doğrultusunda yürütülen eğitim ve öğretim faaliyetlerinin iptal edildiği ya da ilerleyen dönem için planlandığı görülmüştür. Salgın koşullarının yaşandığı dönemde kursların açılması için talep gıluşmadığı görülmektedir. İlçemizin 2023 yılında yaşadığı deprem felaketi de stratejik planın uygulanmasına dair olumsuz etkilerinin olduğu sunulan raporlardan anlaşılmaktadır.. Ancak yeni stratejik plan döneminde kurumumuzda yaşanan geçmiş öğrenme kayıpları telafi edilerek sosyal, kültürel, bilimsel ve sportif faaliyetlere hız verilecektir. Tüm bu süreçler dikkate alınarak, Şehit Samet Saraç Halk Eğitimi Merkezi 2024-2028 yıllarına ait Stratejik Planı hazırlanmıştır.



## 2.3 Yasal Yükümlülükler ve Mevzuat Analizi

Şehit Samet Saraç Halk Eğitimi Merkezi'nin yürüttüğü faaliyetlere ve sunduğu hizmetlere dayanak teşkil eden Kanunlar, Tüzükler, Yönetmelikler, Yönergeler ve İl Millî Eğitim Müdürlüğü ve Bakanlar Kurulu Kararları, Stratejik Plan hazırlama kurulunun katılımıyla yapılan analizle belirlenmiştir. Yasal düzenlemeler sırasıyla Kanunlar, Kanun Hükmünde Kararnameler, Tüzükler, Yönetmelikler, Yönergeler, Bakanlar Kurulu Kararları, Tebliğler ve Genelgeler olarak düzenlenmiştir.

YASAL YÜKÜMLÜLÜK	DAYANAK	TESPİTLER	İHTİYAÇLAR
Eğitim öğretim hakları ve en üst yasal düzenlemeler	Türkiye Cumhuriyeti Anayasası'nın 10, 24, 42 ve 62.maddeleri	Yasal yükümlülükler tümüyle yerine getirilmektedir, görev ve yetki çatışması yoktur.	İş ve işlemler mevzuata uygun yürütülmektedir.
İlköğretim ve eğitim ile ilgili temel yetki ve yükümlülükler	222 Sayılı İlköğretim ve Eğitim Kanunu	Yasal yükümlülükler tümüyle yerine getirilmektedir, görev ve yetki çatışması yoktur	İş ve işlemler mevzuata uygun yürütülmektedir.
Kamu çalışanlarına yönelik düzenlemeler	657 Sayılı Devlet Memurları Kanunu	Yasal yükümlülükler tümüyle yerine getirilmektedir. Kanunun güncellenmesi zaman zaman dile getirilmektedir.	İş ve işlemler mevzuata uygun yürütülmektedir.
Türk milli eğitim sistemi ile ilgili amaç ve ilkeler ile temel iş ve işlemler	1739 Sayılı Millî Eğitim Temel Kanunu	Yasal yükümlülükler tümüyle yerine getirilmektedir, görev ve yetki çatışması yoktur.	İş ve işlemler mevzuata uygun yürütülmektedir.
Yaygın eğitim ile ilgili iş ve işlemler	27587 Sayılı Millî Eğitim Bakanlığı Yaygın Eğitim Kurumları Yönetmeliği	Yasal yükümlülükler tümüyle yerine getirilmektedir, görev ve yetki çatışması yoktur.	İş ve işlemler mevzuata uygun yürütülmektedir.



## 2.4 Üst Politika Belgeleri Analiz

Kurumumuza görev ve sorumluluk yükleyen amir hükümlerin tespit edilmesi için tüm üst politika belgeleri ayrıntılı olarak taranmış ve bu belgelerde yer alan politikalar incelenmiştir. Bu çerçevede 2024 -2028 Stratejik Planı'nın stratejik amaç, hedef, performans göstergeleri ve stratejileri hazırlanırken bu belgelerden yararlanılmıştır. Üst politika belgelerinde yer almayan ancak müdürlüğümüz durum analizi kapsamında önceliklendirdiği alanlara geleceğe yönelim bölümünde yer verilmiştir.

Üst politika belgeleri ile stratejik plan ilişkisinin kurulması amacıyla üst politika belgeleri oluşturulmuştur.

Üst politika belgeleri;

- | Millî Eğitim Bakanlığı Stratejik Planı,
- | Milli Eğitim ile ilgili Mevzuat,
- | Kalkınma Planları,
- | İl Millî Eğitim Müdürlüğü Stratejik Planı,
- | İlçe Millî Eğitim Müdürlüğü Stratejik Planı ile
- | Kurumu ilgilendiren ulusal, bölgesel ve sektörel strateji eylem planlarını ifade eder.

Kurumun faaliyet alanları ile Kalkınma Planı, diğer plan ve programlarda yer alan amaç, ilke ve politikalar arasındaki uyuma bakılır.

**Tablo 2. Üst Politika Belgeleri Analizi Tablosu**

Üst Politika Belgesi	İlgili Bölüm/Referans	Verilen Görevler/İhtiyaçlar
Kalkınma Planları	Millî Eğitim ile ilgili bölümleri	Kurumumuza görev ve sorumluluk yükleyen kararların uygulanması
Millî Eğitim Temel Kanunu	Bütün bölümleri	Türkmillî eğitiminin düzenlenmesinde esas olan amaç ve ilkeler, eğitim sisteminin genel yapısı, öğretmenlik mesleği, okul bina ve tesisleri, eğitim araç ve gereçleri ile devletin eğitim öğretim alanındaki görev ve sorumluluğu ile ilgili temel hükümleri bir sistem bütünlüğü içinde sağlanması
5018 sayılı Kamu Mali Yönetimi ve Kontrol Kanunu	Madde 9	Kamu idareleri; kalkınma planları, Cumhurbaşkanlığı tarafından belirlenen politikalar, programlar, ilgili mevzuat ve benimsedikleri temel ilkeler çerçevesinde geleceğe ilişkin misyon ve vizyonlarını oluşturmak, stratejik amaçlar ve ölçülebilir hedefler saptamak, performanslarını önceden belirlenmiş olan göstergeler doğrultusunda ölçmek ve bu sürecin izleme ve değerlendirmesini yapmak amacıyla katılımcı yöntemlerle stratejik plan hazırlanması
Kamu İdarelerinde Hazırlanacak Stratejik Planlar ve Performans Programları ile Faaliyet Raporlarına İlişkin Usul ve Esaslar Hakkında Yönetmelik	Bütün bölümler	Stratejik plan hazırlamakla yükümlü kamu idarelerinin ve stratejik planlama sürecine ilişkin takvimin tespiti ile stratejik planların kalkınma planı ve programlarla ilişkilendirilmesine yönelik usul ve esasların belirlenmesi amacıyla hazırlanmış olan yönetmeliğe göre stratejik plan yapılması
MEB 2024-2028 Stratejik Planı	Bütün bölümler	Kurumumuz 2024-2028 stratejik planlarının hazırlanma sürecine rehberlik edilmesine kaynak sağlama
İl Millî Eğitim Müdürlüğü 2024-2028 Stratejik Planı	Bütün bölümler	Kurumumuz 2024-2028 stratejik planlarının hazırlanma sürecine rehberlik edilmesine kaynak sağlama
İlçe Millî Eğitim Müdürlüğü 2024-2028 Stratejik Planı	Bütün bölümler	Kurumumuz 2024-2028 stratejik planlarının hazırlanma sürecine rehberlik edilmesine kaynak sağlama
Hayat Boyu Öğrenme Strateji Belgesi (2014-2018)	Bütün bölümleri	Hayat boyu öğrenme sisteminin etkinliğini ve verimliliğini artırmaya yönelik olarak hazırlanan faaliyetlerin taşrada koordinasyon ve yürütücülüğünün yapılması
Millî Eğitim Bakanlığı İklim Değişikliği Eylem Planı	Bütün bölümleri	Dünyada ve ülkemizde olumsuz etkileri görülen iklim değişikliği sorununa karşı geliştirilen çözüm faaliyetlerinin uygulanması

## 2.5 Faaliyet Alanları ile Ürün/Hizmetlerin Belirlenmesi

Mevzuat analizi çıktıları dolayısıyla görev ve sorumluluklar dikkate alınarak kurumun sunduğu temel ürün ve hizmetler belirlenmiştir. Belirlenen ürün ve hizmetler Tablo 3'te belirtildiği gibi belirli faaliyet alanları altında toplanmıştır. Faaliyet alanları ile ürün ve hizmetlerin belirlenmesi amaç, hedef ve stratejilerin oluşturulması aşamasında yönlendirici olmuştur.

**Şehit Samet Saraç Halk Eğitim Merkezi Faaliyet Alanları(Tablo.5)**

Faaliyet Alanı	Ürün/Hizmetler
A- Eğitim-Öğretim Hizmetleri	1. Eğitim-öğretim iş ve işlemleri 2. Özel Eğitim Hizmetleri 3. Kurum Teknolojik Altyapı Hizmetleri 4. Anma ve Kutlama Programlarının Yürütülmesi 5. Yarışmaların Düzenlenmesi ve Değerlendirilmesi İşleri 6. Sosyal, Kültürel, Sportif Etkinlikler 7. Zümre Toplantılarının Planlanması ve Yürütülmesi 8. Öğrencileri Sınavlara Hazırlama ve Yetiştirme Kurs İşlemleri
B- Yaygın Eğitim Hizmetleri	1. Beceri ve Hobi Kursları Açılış Onay İşlemleri 2. Kadınlar İçin Mesleki Eğitim Projesi İle İlgili İşlemler
C- Stratejik Planlama, Araştırma-Geliştirme	1. Stratejik Planlama İşlemleri 2. İhtiyaç Analizleri 3. Eğitime İlişkin Verilerin Kayıtlanması 4. Araştırma-Geliştirme Çalışmaları 5. Projeler Koordinasyon 6. Eğitimde Kalite Yönetimi Sistemi (EKYS) İşlemleri
D- İnsan Kaynaklarının Gelişimi	1. Personel Özlük İşlemleri 2. Norm Kadro İşlemleri 3. Hizmetçi Eğitim Faaliyetleri
E- Fiziki ve Mali Destek	1. Sistem ve Bilgi Güvenliğinin Sağlanması 2. Ders Kitapları ile Eğitim Araç-Gereç Temini ve Dağıtım 3. Taşınır Mal İşlemleri 4. Temizlik, Güvenlik, Isıtma, Aydınlatma Hizmetleri 5. Satın Alma ve Tahakkuk Hizmetleri 6. Evrak Kabul, Yönlendirme ve Dağıtım İşlemleri 7. Arşiv Hizmetleri 8. Sivil Savunma İşlemleri 9. Enerji Yönetimi ile İlgili Çalışmalar 10. Bütçe İşlemleri (Ödenek Talepleri, Aktarımlar)
F-Denetim ve Rehberlik	1. Kurum Personelinin Teftiş ve Denetimi 2. Öğretmenlere Rehberlik ve İşbaşında Yetiştirme Hizmetleri 3. Ön İnceleme, İnceleme ve Soruşturma Hizmetleri
G-Halkla İlişkiler	1. Bilgi Edinme Başvurularının Cevaplanması 2. Protokol İş ve İşlemleri 3. Basın, Halk ve Ziyaretçilerle İlişkiler 4. Okul-Aile İşbirliği

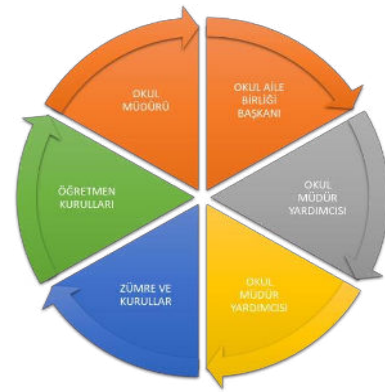
## 2.6 PAYDAŞ ANALİZİ

Kurumumuzun temel paydaşları kursiyer, veli, öğretmen ve Ücretli Usta Öğretici olmakla birlikte eğitimin dışsal etkisi nedeniyle Kurum çevresinde etkileşim içinde olunan geniş bir paydaş kitlesi bulunmaktadır. Paydaşlarımızın görüşleri anket, toplantı, dilek ve istek kutuları, elektronik ortamda iletilen önerilerde dâhil olmak üzere çeşitli yöntemlerle sürekli olarak alınmaktadır.

Yaygın Eğitim; Örgün eğitimin yanında ve dışındaki tüm kişileri hedef kitlesi içine alan ve yaşam boyu devam eden bir eğitimidir. Bu nedenle yaygın eğitimin hedef kitlesini geniş bir yetişkin grubu oluşturmaktadır.

- Okuma-yazma bilmeyenler, temel eğitim eksikliği olanlar, Örgün eğitimin herhangi bir kademesinden ayrılmış olanlar,
- Örgün eğitime devam ederken, arda kalan boş zamanlarını değerlendirmek isteyenler,
- Bir mesleğe sahip olamayanlar,
- Meslek değiştirmek isteyenler,
- Yaşlı ve emekliler,
- Yasal kısıtlılık altında bulunanlar, köyden kente göçenler, Özel eğitim gerektiren kişiler, kendi işini kurmak isteyenler, Herhangi bir örgün eğitimi bitirmiş olanlar,

Halk Eğitimi Merkezleri bünyesinde açılan kurslardan yararlanabilirler.



## **Paydaşlar,**

Kuruluşun ürün ve hizmetleri ile ilgisi olan, kuruluştan doğrudan veya dolaylı, olumlu ya da olumsuz yönde etkilenen veya kuruluşu etkileyen kişi, grup veya kurumlardır. Paydaşlar, iç ve dış paydaşlar ile yararlanıcılar/müşteriler olarak sınıflandırılabilir.

### **İç Paydaşlar:**

Kuruluştan etkilenen veya kuruluşu etkileyen kuruluş içindeki kişi, grup veya (varsa) ilgili/bağlı kuruluşlardır. Kuruluşun çalışanları, yöneticileri ve kuruluşun bağlı olduğu bakan, iç paydaşlara örnek olarak verilebilir.

### **Dış Paydaşlar:**

Kuruluştan etkilenen veya kuruluşu etkileyen kuruluş dışındaki kişi, grup veya kurumlardır. Kuruluş faaliyetleriyle ilişkisi olan diğer kamu ve özel sektör kuruluşları, kuruluşa girdi sağlayanlar, sendikalar, ilgili sektör birlikleri dış paydaşlara örnek olarak verilebilir.

### **Müşteriler (Yararlanıcılar):**

Kuruluşun ürettiği ürün ve hizmetleri alan, kullanan veya bunlardan yararlanan kişi, grup veya kurumlardır. Müşteriler dış paydaşların alt kümesidir.



## HALK EĞİTİMİ MERKEZLERİNİN PAYDAŞLARI:

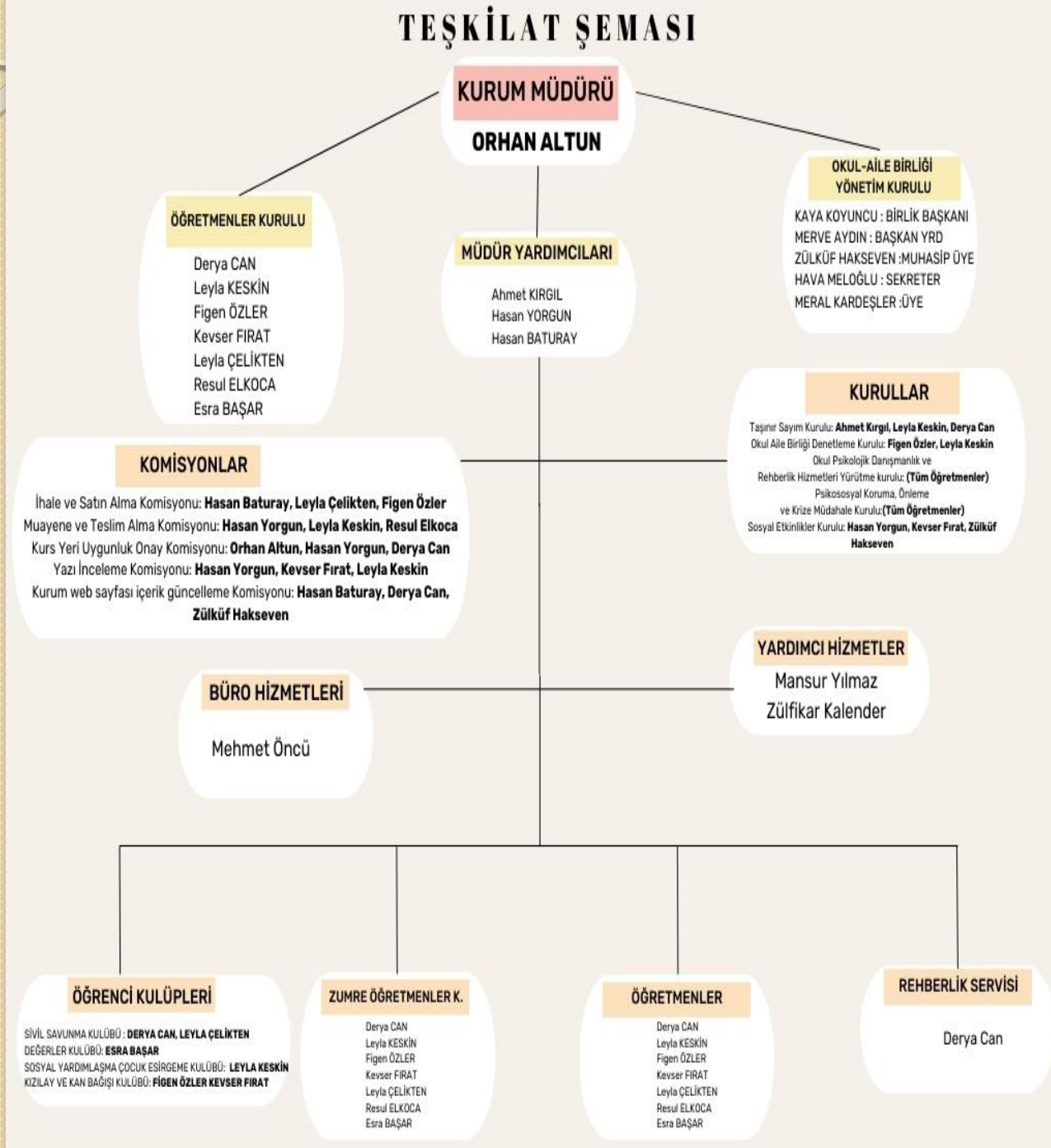
PAYDAŞLAR	İÇ PAYDAŞLAR	DIŞ PAYDAŞLAR	YARARLANICI		
	Çalışanlar Birimler	Temel ortak	Stratejik ortak	Tedarikçi	Müşteri, hedef kitle
Millî Eğitim Bakanlığı		√		√	
Valilik		√		√	
Millî Eğitim Müdürlüğü Çalışanları					√
İlçe Millî Eğitim Müdürlükleri		√	√	√	
Okullar ve Bağlı Kurumlar		√	√		√
Öğretmenler ve Diğer Çalışanlar	√		√		
Öğrenciler/Kursiyer ve Veliler	√				√
Okul Aile Birliği	√				√
Üniversite		√	√	√	
Özel İdare		√		√	
Belediyeler		√	√	√	
Güvenlik Güçleri (Emniyet, Jandarma)			√	√	
Bayındırlık ve İskân Müdürlüğü			√		
Sosyal Hizmetler Müdürlüğü		√	√		
Gençlik ve Spor Müdürlüğü			√	√	
Sağlık Müdürlüğü			√		
Kültür Müdürlüğü			√		
Hayırseverler			√		
Sivil Toplum Örgütleri			√	√	√
Medya			√		
İşveren kuruluşlar			√	√	√
Muhtarlıklar		√		√	√
Turizm uygulama otelleri			√		
Sanayi ve Ticaret Odaları			√		



## 2.7 KURUM İÇİ ANALİZ

Kurum içi analiz çalışmasında; Şehit Samet Saraç Halk Eğitimi Merkezi'nin teşkilat yapısı, insan kaynakları, eğitimde teknoloji kullanımı, teknolojik alt yapı ve donanımı, bilgi ve iletişim teknolojileriyle yürütülen proje ve faaliyetleri, mali kaynaklar ve fiziksel kapasitesi analiz edilmiştir.

### 2.7.1 Teşkilat Şeması





## 2.7.2 Çalışan Bilgileri

Kurumumuzun çalışanlarına ilişkin bilgiler altta yer alan tabloda belirtilmiştir.

### Çalışan Bilgileri Tablosu

Unvan*	Erkek	Kadın	Toplam
Kurum Müdürü ve Müdür Yardımcısı	3	1	4
Sınıf Öğretmeni	1	0	1
Branş Öğretmeni	1	2	3
Rehber Öğretmen	0	1	1
Memur	1	0	1
Ücretli Usta Öğretici	62	151	213
Yardımcı Personel	2	0	2
Güvenlik Personeli	0	0	0
Toplam Çalışan Sayıları	70	155	225



## 2.7.3 Kurumumuz Bina ve Alanları

Kurumumuzun binası ile açık ve kapalı alanlarına ilişkin temel bilgiler altta yer almaktadır.

### Kurum Yerleşkesine İlişkin Bilgiler

Kurum Bölümleri		Özel Alanlar	Var	Yok	Adet
Kurum Kat Sayısı	Zemin+1	Çok Amaçlı Salon	X		1
Derslik Sayısı	6	Çok Amaçlı Saha		X	
Derslik Alanları (m2)	1/36	Kütüphane		X	
Kullanılan Derslik Sayısı	6	Fen Laboratuvarı		X	
Şube Sayısı	0	Bilgisayar Laboratuvarı	X		2
İdari Odaların Alanı (m2)	1/11	İş Atölyesi	X		3
Öğretmenler Odası (m2)	1/40	Beceri Atölyesi		X	
Kurum Oturum Alanı (m2)	630	Arşiv	X		1
Kurum Bahçesi (Açık Alan)(m2)	860				
Sanatsal, bilimsel ve sportif amaçlı toplam alan (m2)	0				
Tuvalet Sayısı	4				

### 2.7.4 Donanım ve Teknolojik Kaynaklarımız

Teknolojik kaynaklar başta olmak üzere kurumumuzda bulunan çalışan durumdaki donanım malzemesine ilişkin bilgiye alttaki tabloda yer verilmiştir.

#### Teknolojik Kaynaklar Tablosu

Akıllı Tahta Sayısı	0	TV Sayısı	2
Masaüstü Bilgisayar Sayısı	38	Yazıcı Sayısı	5
Taşınabilir Bilgisayar Sayısı	4	Fotokopi Makinası Sayısı	3
Projeksiyon Sayısı	7	İnternet Bağlantı Hızı	16 Mbps

### 2.7.5 Gelir ve Gider Bilgisi

Kurumumuzun genel bütçe ödenekleri, Kurum aile birliği gelirleri ve diğer katkılarda dâhil olmak üzere gelir ve giderlerine ilişkin son iki yıl gerçekleşme bilgileri alttaki tabloda verilmiştir.

Yıllar	Gelir Miktarı	Gider Miktarı
2022	67147,23	37749,15
2023	133.038,08	104.768,15



## 2.8 Çevre Analizi (PESTLE)

Kurumumuzun temel istatistiklerinde verilen Kurum künyesi, çalışan bilgileri, bina bilgileri, teknolojik kaynak bilgileri ve gelir gider bilgileri ile paydaş anketleri sonucunda ortaya çıkan sorun ve gelişime açık alanlar iç ve dış faktör olarak değerlendirilerek GZFT tablosunda belirtilmiştir. Dolayısıyla olguyu belirten istatistikler ile algıyı ölçen anketlerden çıkan sonuçlar tek bir analizde birleştirilmiştir.

Kurumun güçlü ve zayıf yönleri donanım, malzeme, çalışan, iş yapma becerisi, kurumsal iletişim gibi çok çeşitli alanlarda kendisinden kaynaklı olan güçlülükleri ve zayıflıkları ifade etmektedir ve ayrımda temel olarak Kurum müdürü/müdürlüğü kapsamından bakılarak iç faktör ve dış faktör ayrımı yapılmıştır

## 2.9 Güçlü ve Zayıf Yönler ile Fırsatlar ve Tehditler (GZFT) Analizi

Öğrenciler	Açık Öğretim Okulları için etkin bir hizmet verilmesi.
Çalışanlar	Çalışanlar arasında mesleki dayanışmanın ve güçlü bir iletişimin olması, yönetici ve öğretmenlerin iş birliği içinde çalışması, yöneticilerin gelişmeye açık olması ve yenilikleri uygulamaya geçirebilmeleri, kurum müdürünün çalışanlarını desteklemesi
Kursiyerler	Farklı branşlarda açılan kurslarımızın her türlü ihtiyaca cevap verebilmesi ve kursların çeşitlilik göstermesi. Kurumumuzun geniş bir yaş grubuna hitap etmesi. Kurumumuzda hizmet alan hedef kitlenin çocuklarını bırakabilecekleri 36-72 Ay Çocuk Oyun Odası Kursunun açılabilmesi, Hizmetlerimizin ücretsiz olması. Yılsonu sergisi ile kursiyerlerimizin eğitim süresi boyunca ürettiği ürünleri sergilemesi,
Bina ve Yerleşke	Kamu kurumları ve Belediyemize ait Kültür Evlerinin Merkezimize bağlı olarak kullanabilme imkânı ve bu merkezlere ulaşımın kolay olması
Donanım	Atölyelerin teknolojik ve bilişim sistemlerinin yeterli donanıma sahip olması
Bütçe	Merkezi bütçeden kurumumuza ödenek gönderilmesi
Yönetim Süreçleri	Kurum-Öğrenci-Kursiyer-Veli ve Çevre ilişkilerinin güçlü olması. Yönetimsel anlamda bir kurum kültürünün gelişmiş olması Açık Öğretim Okulları iş ve işlemleri konusunda bir kurum kültürüne sahip olunması.
İletişim Süreçleri	Kurumun internet web sayfası ve diğer sosyal medya platformlarının aktif olarak kullanılması,
vb	Çeşitli sosyal, kültürel ve sportif projelerin yürütülüyor olması. Spor kulübünün oluşturulmuş olması



# Zayıf Yönler

Öğrenciler	
Çalışanlar	Yardımcı-tekniik ve genel idari hizmetler sınıfındaki personel sayısının yetersizliği.
Kursiyerler	Talep edilen her kursla ilgili öğreticinin bulunamaması
Bina ve Yerleşke	Merkez binamızın fiziki yapısının ve dersliklerinin yetersizliği Çok geniş bölgede kurs açtığımız için kurs denetim imkanlarının yetersiz olması.
Donanım	Meslek kurslarında kullanılan temrinlik malzeme yetersizliği, malzeme fiyatlarının pahalı olması, kursiyerin sosyo ekonomik durumunun bunu karşılamaya yeterli olmaması Meslek atölyelerinin donanımsal malzeme yetersizliği
Bütçe	Kaynak tahsisinin yetersiz olması Okul Aile Birliği gelirlerinin yetersiz olması
Yönetim Süreçleri	Kurs açılan merkezlerin geniş bir alana yayılması Bürokratik süreçlerden dolayı yönetim süreçlerinin uzaması Kurs açılan kamu kurum ve kuruluşları ile diğer dernek vakıf ve muhtarlıkların görev ve sorumlulukları ile ilgili bir denetim görevinin bulunmaması
İletişim Süreçleri	Halk eğitim faaliyetleri ile ilgili duyuru, yayın vb. çalışmaların kursiyerlere ve vatandaşlara duyurulmasında imkân yetersizliği

## Dışsal Faktörler Fırsatlar

Politik	
Ekonomik	İşsizlik oranının yükselmesi nedeniyle kurslara olan talebin artması
Sosyolojik	Bölgenin sürekli göç alan bir yer olması
Teknolojik	Teknoloji ve bilişim sistemlerinin yeterli olması Dijital okuryazarlığın zaruri bir ihtiyaç haline gelmesi
Mevzuat-Yasal	Kamu ve özel kurumlarla iş birliği protokolleri yapabilmektir. STK'lar ile birlikte çalışabilme imkânının olması
Ekolojik	Ulaşım gibi olumsuzlukların yaşanmaması ve kurslarımızın çeşitli bölgelerde faaliyet göstermesi

## Tehditler

Politik	
Ekonomik	Bölge halkının ekonomik seviyesinin düşük olması
Sosyolojik	Bölgenin kırsaldan ve dezavantajlı bölgelerden sürekli göç alması
Teknolojik	Teknoloji ve bilişim sistemlerinin kullanım bilgisinin yetersiz olması
Mevzuat-Yasal	Mevzuatın ve yönetmeliklerin çok sık değişmesi
Ekolojik	Nüfus yoğunluğunun fazla olması



## 2.10 Tespitler ve İhtiyaçların Belirlenmesi

Durum analizi çerçevesinde gerçekleştirilen tüm çalışmalardan elde edilen veriler; paydaş anketleri, toplantı tutanakları vb. göz önünde bulundurularak özet bir bakış geliştirilmiştir.. Oluşturulan tablo amaç ve hedeflere ulaşmak için temel yapıyı oluşturmaktadır.

Tablo 15: Tespitler ve İhtiyaçlar

DURUM ANALİZİ AŞAMALARI	TESPİTLER/ SORUN ALANLARI	İHTİYAÇLAR/ GELİŞİM ALANLARI
Uygulanmakta Olan Stratejik Planın Değerlendirilmesi	<input type="checkbox"/> Hedeflerin paydaş beklentilerini tam olarak ifade edecek şekilde ihtiyaçları karşılayacak sayıda olmaması	<input type="checkbox"/> Hedeflerin, stratejik planda yer alan analizlerin tamamı değerlendirilerek, içerik ve sayı bakımından iyi ifade edilmesi
Mevzuat Analizi	<input type="checkbox"/> Özel sektör kuruluşları, üniversiteler ve yerel kuruluşlar ile işbirliği gerektiren çalışmalarda, kurum ve kuruluşların mevzuat farklılığından kaynaklanan sorunlar	<input type="checkbox"/> Özel sektör, üniversite ve yerel kuruluşlarla düzenlenen protokollerde mevzuatla birlikte kurumumuzun mevcut durumu ve kuruluş politikalarının birlikte değerlendirilmesi
Üst Politika Belgeleri Analizi*		<input type="checkbox"/> Stratejik Plan Hazırlama, Performans Programı ve Faaliyet Raporu Hazırlama, Stratejik Yönetim Süreci ile ilgili diğer iş ve işlemler
Paydaş Analizi	<input type="checkbox"/> Paydaşların çeşitliliği ve paydaş kitlesinin nicel büyüklüğü,	<input type="checkbox"/> İdarenin sorumluluk veya yetki alanı dışında paydaş beklentilerinin bulunması <input type="checkbox"/> Paydaşların idareden beklentilerinin faaliyet alanlarıyla uyumu sağlanmalı, plan döneminde kurumsal faaliyetler hakkında paydaşlara düzenli bilgilendirme yapılması



<b>İnsan Kaynakları Yetkinlik Analizi</b>	<ul style="list-style-type: none"> <li>□ Ulaşılabilir imkânlar ve doğal koşullar nedeni ile usta öğreticilerin merkez bina dersliklerini tercih etmesi</li> </ul>	<ul style="list-style-type: none"> <li>□ Daha az tercih edilen kurs merkezlerinde çalışan usta öğreticilere yönelik sosyal/kültürel faaliyetlere, motivasyon çalışmalarına daha fazla önem verilmesi</li> </ul>
<b>Kurum Kültürü Analizi</b>	<ul style="list-style-type: none"> <li>□ Stratejik Yönetim Süreci ile ilgili iş ve işlemleri koordine edecek, nitelikli personel sayısının az olması</li> </ul>	<ul style="list-style-type: none"> <li>□ Merkezi ve mahalli hizmet içi eğitim faaliyetleri ile Stratejik Yönetim Süreci iş ve işlemlerini koordine edecek personel sayısının artırılması</li> </ul>
<b>Fiziki Kaynak Analizi</b>	<ul style="list-style-type: none"> <li>□ Kurumumuzdaki araç ihtiyaçlarının karşılanmasında yetersizdir</li> </ul>	<ul style="list-style-type: none"> <li>□ Kurumumuz bünyesinde yürütülen proje çalışmalarında öğrenci ve öğretmenlerin taşınması için ulaşım aracı tahsis edilmesi</li> </ul>
<b>Teknoloji ve Bilişim Altyapısı Analizi</b>	<ul style="list-style-type: none"> <li>□ Yerel düzeyde oluşturulan istatistik sisteminin etkin şekilde kullanılamaması</li> </ul>	<ul style="list-style-type: none"> <li>□ Yerel istatistik sisteminin etkin şekilde kullanılması için gerekli yasal düzenlemelerin yapılması</li> </ul>
<b>Mali Kaynak Analizi</b>	<ul style="list-style-type: none"> <li>□ Öngörülemeden dolayı bütçede kesinti ihtimalinin yapılması</li> <li>□ Ulusal ve uluslararası fonların hibe desteğini kısıtlaması</li> </ul>	<ul style="list-style-type: none"> <li>□ Harcama planlamalarında mali kaynaklarda meydana gelecek öngörülemeden değişikliklerin dikkate alınması</li> </ul>

\* Üst politika belgeleri analizinde Tablo 3'ten yararlanılarak sadece ihtiyaçlar/gelişim alanları sütunu doldurulmuştur.



### 3. GELECEĞE BAKIŞ

Kurum Müdürlüğümüzün Misyona, vizyona, temel ilke ve değerlerinin oluşturulması kapsamında öğretmenlerimiz, kursiyerlerimiz, velilerimiz, çalışanlarımız ve diğer paydaşlarımızdan alınan görüşler, sonucunda stratejik plan hazırlama ekibi tarafından oluşturulan Misyona, Vizyona, Temel Değerler; Kurumumuz üst kurulana sunulmuş ve üst kurul tarafından onaylanmıştır.

#### 3.1 MİSYONUMUZ

Hayat Boyu Öğrenme faaliyetlerinden yararlanmak isteyen tüm vatandaşlarımıza en kaliteli koşullarda; Eğitim Öğretim hizmeti sunarak, kendisini geliştiren, Milli manevi ve evrensel değerleri benimsemiş, çağın gereğine göre bilgilerini yenileme ihtiyacı duyan, Milli kültürümüze ve değerlerine bağlı, üretken, demokratik, değerlere saygılı, toplumla barışık, ülkesinin her alanda gelişmesi için çaba harcayan kişiler olmalarına destek sağlayıcı eğitimler vermektir.

#### 3.2 VİZYONUMUZ

Bireylerin yaşam boyu öğrenme ihtiyaçlarını karşılayan, yenilikçi, erişilebilir ve kaliteli eğitim fırsatları sunarak toplumsal kalkınmaya katkı sağlayan lider bir kurum olmak

#### 3.3 TEMEL DEĞERLERİMİZ

1. Atatürk İlke ve İnkılaplarına bağlılık
2. Milli ve evrensel değerlere bağlılık
3. Genellik ve eşitlik
4. Şeffaflık ve hesap verilebilirlik
5. Çözüm odaklılık
6. Her yerde ve her yaşta eğitim
7. Ferdin ve toplumun ihtiyaçları
8. Kaynakları etkili ve verimli kullanmak
9. Değişim ve gelişime açık olmak,
10. İş birliği
11. Hoşgörü
12. Bilimsellik
13. Süreklilik ve planlılık



## 4. AMAÇ, HEDEF VE STRATEJİLERİN BELİRLENMESİ

### 4.1 EĞİTİM VE ÖĞRETİME ERİŞİM

Amaç 1 Bireyin bilgi, beceri ve yetkinliklerini geliştirmek amacıyla bireysel, toplumsal ve istihdam odaklı yeni bir yaklaşımla hayat boyu öğrenme imkânları sunmak.

Hedef 1.1 Farklı yeteneklere, özelliklere, ihtiyaçlara ve birikimlere sahip tüm bireylerin yaygın eğitimden aktif olarak yararlanabilmeleri amacıyla eğitimde kapsayıcılık sağlanacaktır.

Hedef 1.2 Tüm bireylere yönelik günümüz ihtiyaçlarına uygun genel, mesleki ve teknik eğitim kurs programlarını açmak.

### 4.2 EĞİTİM VE ÖĞRETİMDE KALİTENİN ARTIRILMASI

Amaç 2 Hayat boyu öğrenme kapsamında sunulan hizmetlerin kalitesi artırılabilecektir

Hedef 2.1 Paydaş görüşlerinden elde edilen veriler doğrultusunda hayat boyu öğrenme hizmetlerinin çeşitliliği ve niteliği artırılabilecektir.

Hedef 2.2 Hayat boyu öğrenme faaliyetleri yolu ile bireylerde beceri ve yetkinliklerin geliştirilmesi

### 4.3 KURUMSAL KAPASİTE

Amaç 3 Hayat boyu öğrenme faaliyetlerinin daha nitelikli olarak verilebilmesi için kurumumuzun kurumsal kapasitesi güçlendirilecektir.

Hedef 3.1 Kurumumuzun fiziki, teknolojik ve beşerî kaynaklarını, değişen ve gelişen koşullara uygun hale getirilecektir.

Hedef 3.2 İklim değişikliğinin olumsuz etkilerini azaltmak ve çevresel sürdürülebilirliği sağlamak için tasarruf tedbirleri kapsamında enerji verimliliği artırılabilecektir.

## AMAÇ, HEDEF, GÖSTERGE VE STRATEJİLER

5018 sayılı Kamu Malî Yönetimi ve Kontrol Kanunu kapsamında 2021 yılında performans esaslı bütçe sisteminden program bazlı performans bütçe sistemine geçildiğinde, kamu idarelerinin stratejik planlarında belirlediği hedeflere ne ölçüde ulaştığını izleyebilmek ve ortaya çıkan sonuçları değerlendirebilmek her zamankinden daha anlamlı bir hâle gelmiştir. Çünkü performans esaslı bütçe dönemlerinde kamu idarelerinin ortaya koyduğu amaç ve hedeflerle analitik bütçe uygulamaları arasında tam anlamıyla bir ilişki kurulamadığı, karar alma süreçlerinin sağlıklı yürütülemediği gözlemlenmiştir. Bu nedenle, bütçe ile tahsis edilen kamu kaynaklarıyla idarelerin yürüttüğü faaliyetlerde etkinliğin ve verimliliğin sağlanabilmesine yönelik program bütçe anlayışına geçilmesi söz konusu olmuştur. Bu anlayışla, Müdürlüğümüz 3 tematik yapı doğrultusunda amaç ve hedeflerini belirlemiştir. Bu kapsamda;

**4.1. EĞİTİM VE ÖĞRETİME ERİŞİM:** 2 Hedef ve bu hedefe ilişkin 15 performans göstergesi ile 7 strateji

**4.2 EĞİTİM VE ÖĞRETİMDE KALİTENİN ARTIRILMASI:** 2 Hedef ve bu hedefe ilişkin 16 performans göstergesi ile 9 strateji

**4.3 KURUMSAL KAPASİTE:** 2 Hedef ve bu hedefe ilişkin 16 performans göstergesi ile 13 strateji olmak üzere Şehit Samet Saraç Halk Eğitimi Merkezi 2024-2028 Stratejik Planı'nda toplamda 6 hedef, 47 performans göstergesi ve 29 strateji bulunmaktadır. Söz konusu tematik amaçlar, hedefler, performans göstergesi ve stratejiler ise her temanın kendi kartında ayrıntılı şekilde yer almaktadır



## 4.1 EĞİTİM VE ÖĞRETİME ERİŞİM,

Amaç I	Bireyin bilgi, beceri ve yetkinliklerini geliştirmek amacıyla bireysel, toplumsal ve istihdam odaklı yeni bir yaklaşımla hayat boyu öğrenme imkânları sunmak.						
Hedef 1.1	Farklı yeteneklere, özelliklere, ihtiyaçlara ve birikimlere sahip tüm bireylerin yaygın eğitimden aktif olarak yararlanabilmeleri amacıyla eğitimde kapsayıcılık sağlanacaktır.						
Performans Göstergeleri	Hedefe Etkisi (%)	Plan Dönemi Başlangıç Değeri	2024	2025	2026	2027	2028
PG-1.1.1 Özel eğitime gereksinim duyan bireylerin ailelerine yönelik açılan kurs sayısı	15	0	1	2	3	4	5
PG-1.1.2 Dezavantajlı gruplara yönelik açılan kurslara katılan kursiyer oranı (%)	15	16,27	16,50	16,75	17	18	19
PG-1.1.3 Dezavantajlı veya Özel Eğitim Gerektiren Bireylere Yönelik Açılan Kurslar	Özel Eğitim Gerektirenler	8	20	25	30	35	40
	Koruma Altındakiler	0	1	1	2	2	3
	Sokakta Çalıştırılan Çocuklar	0	1	1	2	2	3
	Sokakta Yaşayan Çocuklar	0	1	1	2	2	3
	Rehabilitasyon Merkezine Devam Edenler	5	9	12	15	18	20
	Hastanede yatanlar	2	2	4	6	8	10
	Hükümlü/Tutuklular	2	4	6	8	10	12
	Yaşlılar	0	1	1	2	2	3
	Kimsezsizler	0	1	1	2	2	3
PG-1.1.4 Kursiyer Sayısına Bağlı Olmaksızın Açılan Kurslara katılan kursiyer sayısı	Okuma Yazma Kursları (I. Kademe)	450	500	550	600	650	700
	Okuma Yazma Kursları (II. Kademe)	50	60	70	80	90	100
	Özel Eğitim Gerektiren Bireyler	50	120	150	200	250	300
	Koruma Altındaki Bireyler	0	0	3	10	12	15
	Sokakta Çalıştırılan çocuklar	0	0	3	10	15	20
	Sokakta Yaşayan Çocuklar	0	0	3	5	8	10
	Rehabilitasyon Merkezinde Devam Edenler	20	30	40	50	60	70
	Hastanede yatanlar	5	10	15	20	25	30
Hükümlü/Tutuklular	50	80	100	120	140	160	
PG-1.1.5 Hayat boyu öğrenme kapsamında yürütülen proje sayısı	15	2	2	2	3	3	3
PG-1.1.6 Ücretli öğretmenler için özel eğitim uygulamaları kursu alan kişi sayısı	15	80	100	110	120	130	140



İş Birliği Yapılacak Birimler	
Stratejiler	<p>S-1.1.1 Dezavantajlı gruplara (kadınlar, gençler, yaşlılar, engelliler, uzun süreli işsizler, hükümlüler vb.) temel beceri ihtiyaçları doğrultusunda eğitim ve öğretim verilecektir.</p> <p>S-1.1.2 Dezavantajlı grupların eğitime erişimlerinin artırılması amacıyla insan kaynağının geliştirilmesi amacıyla ücretli öğretmenler için özel eğitim uygulamaları kursu verilecektir.</p> <p>S-1.1.3 İlçemizde bulunan yabancı uyrukluların eğitimde eşitlik ve kapsayıcılık ilkesine uygun şekilde desteklenmelerini sağlamak amacıyla uyum eğitimleri, dil desteği, kültürel farkındalık programları gibi kaynaklardan yararlanarak yaygın eğitim imkânlarından en üst düzeyde faydalanmaları sağlanacaktır.</p> <p>S-1.1.4 Özel eğitim ihtiyacı olan bireylere yönelik kursların açılması için ücretli öğretmenler için özel eğitim uygulamaları kursu açılarak eğitim alan ve kurs açan eğitici sayısı arttırılacaktır.</p>
Riskler	<ul style="list-style-type: none"> <li>•Eğitim talebindeki sık değişimler</li> <li>• Dezavantajlı grupların dijital okur-yazarlık becerilerinin artırılmaması</li> <li>• Geçici koruma altındakilerin Türk eğitim sistemine uyumunda sorunlar yaşaması</li> </ul>
Maliyet Tahmini	50.000 TL
Tespitler	<ul style="list-style-type: none"> <li>• Dezavantajlı grupların eğitim ihtiyaçlarının olması</li> <li>• İlçemize gelen geçici koruma altındaki bireylerin eğitim ihtiyaçlarının olması</li> </ul>
İhtiyaçlar	<ul style="list-style-type: none"> <li>• Dezavantajlı gruplar için hayat boyu öğrenme fırsatlarının artırılması</li> <li>• Dezavantajlı grupların hayat boyu öğrenmeye erişimini artırabilmek için projeler yürütülmesi</li> <li>• Açık öğretim programları ile örgün eğitim çağı dışına çıkmış bireylere ulaşılması</li> <li>• Yabancı uyruklu öğrencilerin Türk Eğitim Sistemi'ne uyumlarının sağlanması</li> </ul>



<b>Amaç 1</b>	Bireyin bilgi, beceri ve yetkinliklerini geliştirmek amacıyla bireysel, toplumsal ve istihdam odaklı yeni bir yaklaşımla hayat boyu öğrenme imkânları sunmak.
---------------	---

<b>Hedef 1.2</b>	Tüm bireylere yönelik günümüz ihtiyaçlarına uygun genel, mesleki ve teknik eğitim kurs programlarını açmak.
------------------	---

Performans Göstergeleri		Hedefe Etkisi (%)	Plan Dönemi Başlangıç Değeri	2024	2025	2026	2027	2028
PG-1.2.1 HBÖ Kurslarına katılan kursiyer sayısı	Genel Kurslar	15	16.285	16.300	16.450	16.650	17.500	18.000
	Mesleki Kurslar		7.110	8.000	9.000	10.000	11.000	12.000
PG-1.2.2 HBÖ Kapsamında düzenlenen kurs sayısı	Genel Kurslar	15	1.254	1.250	1.260	1.270	1.280	1.300
	Mesleki Kurslar		432	450	550	600	650	700
PG-1.2.3 HBÖ kursları kapsamında sertifika alan kursiyer sayısı	Genel Kurslar	10	9.971	10.000	11.000	12.000	12.500	13.000
	Mesleki Kurslar		4.753	5.000	5.500	6.000	6.500	7.000
PG-1.2.4 Hayat boyu öğrenme kurslarının tamamlanma oranı		10	55	56	57	58	59	60
PG-1.2.5 Hayat boyu öğrenme kurslarından yararlanma oranı		10	22	22,2	22,4	22,6	22,8	23
PG-1.2.6 Aile Okulu alanı altında yer alan programlara katılan kursiyer sayısı		10	387	600	800	1000	1200	1500
PG-1.2.7 Afet ve acil durumlara ilişkin yaygın eğitim kurslarına katılan kursiyer sayısı		10	194	200	250	300	350	400
PG-1.2.8 Trafik ve sürücü eğitimi alanında eğitim verilen personel sayısı		10	34	70	100	130	160	200
PG-1.2.9 Özel Sektör, Diğer Resmi ve Gönüllü Kuruluşlarla İş Birliği Yapılarak Açılan ve Yeni İhtiyaçlara Göre İstihdamı Kolaylaştırıcı Kurslara katılan kursiyer sayısı		10	0	20	40	60	80	100

<b>İş Birliği Yapılacak Birimler</b>	
--------------------------------------	--

<b>Stratejiler</b>	S-1.2.1 Sektör talepleri ve gelişen teknolojiye uygun kurs programlarının açılması sağlanacaktır. S-1.2.2 Aile Okulu Projesi ile aile değerleri, aile içi iletişim; sosyal, psikolojik ve duygusal gelişim, stres yönetimi, bağımlılıkları önlemeye ilişkin yaklaşımlar başta olmak üzere çeşitli alanlarda açılacak kurslarla aileler desteklenecektir. S-1.2.3 Toplumun afetlere ve acil durumlara hazırlıklı olmasını sağlamak, riskleri azaltmak ve hızlı tepki verme kapasitesini artırmak amacıyla afet ve acil durumlara ilişkin yaygın eğitim kursları düzenlenecektir.
--------------------	---

<b>Riskler</b>	<ul style="list-style-type: none"> <li>• Yaygın mesleki ve teknik eğitim kurslarında uygulamalı eğitimin yapılabilmesi için ihtiyaç duyulan teknolojik aletlerin maliyetlerinin yüksekliği ve temin güçlüğü</li> <li>• Ekonomik zorlukların eğitim bütçesine olumsuz etkisi</li> <li>• Hızlı değişim sonucu bireylerin okulda aldığı eğitimin zamanla güncelliğini yitirmesi</li> <li>• Önceki öğrenmelerin değerlendirilmesi sürecinin karmaşıklığı</li> </ul>
----------------	---

<b>Maliyet Tahmini</b>	50.000 TL
------------------------	-----------

<b>Tespitler</b>	<ul style="list-style-type: none"> <li>• Teknolojik gelişmelerin mesleklerde ve iş süreçlerinde hızlı değişiklikler ve yenilikler getirmesi</li> <li>• İş dünyasında çalışanların sürekli olarak güncel ve özelleştirilmiş becerilere ihtiyaç duyması</li> <li>• Hayat boyu öğrenme kursları ile nitelikli iş gücü yetiştirme imkânı</li> <li>• Bireylerin ihtiyaç ve beklentilerine uygun bazı hayat boyu öğrenme programlarının güncelliğini yitirmesi</li> </ul>
------------------	---

<b>İhtiyaçlar</b>	<ul style="list-style-type: none"> <li>• Toplumun ihtiyaçlarına uygun hayat boyu öğrenme programlarının oluşturulması ve bireylerin yaygın mesleki eğitimlerle istihdam piyasasına kazandırılması</li> <li>• Çeşitli öğrenme alanlarında, genel veya mesleki ve teknik eğitim programlarının hazırlanması ve hazırlanan programların günümüz ihtiyaçlarına uygun hâle getirilmesi</li> <li>• Mesleki yeterliliklerin geliştirilmesi ve belgelendirilmesi için kursların tanınırlığı ve sayısının artırılması</li> <li>• Eğitim kurumlarının önceki öğrenmeleri tanıma süreçlerini yönetecek altyapı ve uzmanlığının artırılması</li> </ul>
-------------------	--



## 4.2EĞİTİM VE ÖĞRETİMDE KALİTENİN ARTIRILMASI

Amaç 2	Hayat boyu öğrenme kapsamında sunulan hizmetlerin kalitesi artırılacaktır.						
Hedef 2.1	Paydaş görüşlerinden elde edilen veriler doğrultusunda hayat boyu öğrenme hizmetlerinin çeşitliliği ve niteliği artırılacaktır.						
Performans Göstergeleri	Hedefe Etkisi (%)	Plan Dönemi Başlangıç Değeri	2024	2025	2026	2027	2028
PG-2.1.1 Hayat boyu öğrenme kurslarına katılan kursiyerlerin memnuniyet oranı (%)	25	60	70	75	80	85	90
PG-2.1.2 Çalışanların memnuniyet oranları (%)	25	60	70	75	80	85	90
PG-2.1.3 Kurum dışında açılan sergi sayısı	25	1	2	3	4	5	6
PG-2.1.4 Yöneticiler Tarafından Denetimi Yapılan Kurs sayısının açılan kurs sayısına göre oranı (%)	25	25	30	40	50	60	70

İş Birliği Yapılacak Birimler	
Stratejiler	S-2.1.1 Hayat boyu öğrenme kurslarına katılan kursiyerlerin memnuniyet anketleri yapılması sağlanacaktır. Bu anketlere yönelik sonuçlar dijital ortamda tutulacaktır. S-2.1.2 Çalışanlara yönelik yılda bir defa memnuniyet anketleri yapılacaktır. S-2.1.3 Kurum dışında AVM Merkezlerinde toplu sosyal alanlarda sergi açılması sağlanacaktır. S-2.1.4 Kurum bünyesinde açılan kursların kurum yöneticileri tarafından denetimi sağlanacaktır.
Riskler	<ul style="list-style-type: none"><li>• Görev alan personelin anket çalışmalarına karşı direnç göstermesi</li><li>• Dijital okuryazarlık seviyesinin düşük olması</li><li>• Sergi malzemelerinin sergi alanına taşınmasında zarara uğraması</li><li>• Bazı kurs sürelerinin kısa olması kurum yöneticileri tarafından kursun denetlenmesini engellemektedir.</li><li>• Kurs açılan alanın geniş olması denetimi olumsuz etkilemektedir.</li></ul>
Maliyet Tahmini	100.000 TL
Tespitler	<ul style="list-style-type: none"><li>• Denetimin aktif olması için ücretli usta öğretmenlere daha fazla sorumluluk verilmelidir.</li><li>• Sergi için kaynak aktarımı yapılmalı</li><li>• Dijital okuryazarlık için ekonomik kaynaklar sunulmalı</li></ul>
İhtiyaçlar	<ul style="list-style-type: none"><li>• Uygun platformlar oluşturulmalı</li><li>• Araç temini sağlanmalı</li></ul>



Amaç 2	Hayat boyu öğrenme kapsamında sunulan hizmetlerin kalitesi artırılacaktır.						
Hedef 2.2	Hayat boyu öğrenme faaliyetleri yolu ile bireylerde beceri ve yetkinliklerin geliştirilmesi						
Performans Göstergeleri	Hedefe Etkisi (%)	Plan Dönemi Başlangıç Değeri	2024	2025	2026	2027	2028
PG-2.2.1 Okuma yazma kursları ile belgelendirilen kursiyer sayısı	5	140	150	175	200	225	250
PG-2.2.2 Açık öğretim ortaokuluna kayıtlı aktif öğrenci sayısı	5	62	32	40	50	60	70
PG-2.2.3 Açık öğretim lisesine kayıtlı 18 yaş üstü aktif öğrenci sayısı	10	350	100	110	120	130	140
PG-2.2.4 Çevre koruma alanında açılan kurslara katılan kursiyer sayısı	10	0	20	40	60	80	100
PG-2.2.5 Çevreye duyarlı proje sayısı	10	0	1	2	2	3	3
PG-2.2.6 Açılan dijital okuryazarlık kurs sayısı	10	0	2	4	6	8	10
PG-2.2.7 Açılan medya okuryazarlığı kurs sayısı	10	0	2	4	6	8	10
PG-2.2.8 Açılan finansal okuryazarlık kurs sayısı	10	0	2	4	6	8	10
PG-2.2.9 Açılan bilgi ve medya okuryazarlık kurs sayısı	10	0	2	4	6	8	10
PG-2.2.10 Açılan çevre okuryazarlık kurs sayısı	10	0	2	4	5	8	10
PG-2.2.11 Girişimcilik kurslarına katılan kursiyer sayısı	5	0	15	25	40	50	60
PG-2.2.12 İşbirliği ile açılan mesleki ve teknik kurslara katılan kursiyer sayısı	5	0	20	60	80	100	120
<b>İş Birliği Yapılacak Birimler</b>							
<b>Stratejiler</b>	<p>S-2.2.1 Okuma yazma bilmeyen vatandaşların tespiti için alan taraması faaliyetleri yürütülecektir.</p> <p>S-2.2.2 Çevre koruma alanında bölgede bulunan vatandaşların farkındalığını artırmaya yönelik proje, faaliyet, kurs vb. etkinlikler düzenlenecektir.</p> <p>S-2.2.3 Çağın gerektirdiği okuryazarlık becerilerinin bölgede bulunan vatandaşlara tanıtımı amaçlı faaliyetler yürütülecektir.</p> <p>S-2.2.4 Bölgede bulunan iş gücünün becerilerinin artırılmasına yönelik faaliyetler yürütülecektir.</p> <p>S-2.2.5 Girişimcilik alanında bireylerin farkındalık düzeylerinin artırılmasına yönelik çalışmalar yürütülecektir.</p>						
<b>Riskler</b>	<ul style="list-style-type: none"> <li>Alan taramalarında rastlanabilecek güvenlik problemleri</li> <li>Dijital okuryazarlık seviyesinin düşük olması</li> <li>SSK pirim ödemelerinin kursiyerleri kapsamaması</li> <li>İş verenlerin işbirliğine yanaşmaması.</li> </ul>						
<b>Maliyet Tahmini</b>	100.000 TL						
<b>Tespitler</b>	<ul style="list-style-type: none"> <li>Girişimcilik alanında bilgi eksikliğinin fazla olması</li> <li>Dijital okuryazarlık için ekonomik kaynaklar sunulmalı</li> </ul>						
<b>İhtiyaçlar</b>	<ul style="list-style-type: none"> <li>Uygun platformlar oluşturulmalı</li> <li>İşbirliklerine işletmeler teşvik edilmelidir.</li> </ul>						

## 4.3 KURUMSAL KAPASİTE

<b>Amaç 3</b>	Hayat boyu öğrenme faaliyetlerinin daha nitelikli olarak verilebilmesi için kurumumuzun kurumsal kapasitesi güçlendirilecektir.							
<b>Hedef 3.1</b>	Kurumumuzun fiziki, teknolojik ve beşerî kaynaklarını, değişen ve gelişen koşullara uygun hale getirilecektir.							
<b>Performans Göstergeleri</b>	<b>Hedefe Etkisi (%)</b>	<b>Plan Dönemi Başlangıç Değeri</b>	<b>2024</b>	<b>2025</b>	<b>2026</b>	<b>2027</b>	<b>2028</b>	
<b>PG-3.1.1 Üniversiteler, yerel yönetimler ve STK'lar ile yapılan protokol sayısı</b>	10	0	1	1	2	2	3	
<b>PG-3.1.2 Kurum tanıtımına yönelik yapılan faaliyet sayısı</b>	10	2	2	3	4	5	6	
<b>PG-3.1.3 Donatımı yenilenen/düzenlenen atölye/sınıf sayısı</b>	10	1	1	1	2	2	2	
<b>PG 3.1.4 Kurum ile ilgili çıkarılan güncel e-bülten sayısı</b>	10	0	1	2	3	4	4	
<b>PG 3.1.5 Müzik ve gösteri sanatları ile ilgili oluşturulan ekip sayısı</b>	10	0	1	1	2	2	2	
<b>PG 3.1.6 Müzik ve gösteri sanatları ile ilgili oluşturulan ekiplerin katıldığı yarışma sayısı</b>	5	0	0	1	1	2	2	
<b>PG 3.1.7 Kurum bünyesinde düzenlenen turnuva sayısı</b>	5	0	1	2	2	3	3	
<b>PG 3.1.8 Hizmet içi eğitime katılan personelin toplam personel sayısına oranı (%)</b>	5	65	70	70	75	75	80	
<b>PG 3.1.9 Ücretli Usta Öğreticilere yönelik gerçekleştirilen faaliyet sayısı</b>	5	2	2	3	3	4	4	
<b>PG- 3.1.10 Unutulmaya Yüz Tutmuş Geleneksel Sanatların, Yaşatılması ve Yaygınlaştırılmasına Yönelik açılan kurs sayısı</b>	10	0	3	5	7	9	11	
<b>PG- 3.1.11 Unutulmaya Yüz Tutmuş Geleneksel Sanatların, Yaşatılması ve Yaygınlaştırılmasına Yönelik yapılan faaliyet sayısı</b>	Kermes	0	1	1	2	2	2	
	Sergi	0	1	1	2	2	3	
	Yarışma	0	1	2	2	2	3	
	Ürün Satış Standı	0	1	2	2	2	3	
<b>PG- 3.1.12 Kurum dışında açılan kurs sayısı</b>	Belediyeye ait Kültür Evleri	400	450	475	500	525	550	
	MEB Okulları	350	400	425	450	475	500	
	Adana Şehir Hastanesi	40	45	50	55	60	65	
	Kamu binaları	120	125	130	135	140	145	
	Askeriyede açılan kurslar	5	8	12	15	17	20	
	TAYEM	5	5	7	9	11	12	
	Yüreğir Gençlik Merkezi	60	80	85	90	95	100	
	Gerçek ve Tüzel Kişiliği Olan Yerler (Dernek, vakıf)	200	220	250	275	300	325	
<b>İş Birliği Yapılacak Birimler</b>								
<b>Stratejiler</b>	<p>S-3.1.1 Üniversiteler, yerel yönetimler ve STK'larla protokol yapılması sağlanacaktır.</p> <p>S-3.1.2 Kurum tanıtımına yönelik olarak sosyal medya platformları başta olmak üzere kurumun web sayfası etkin olarak kullanılacaktır.</p> <p>S-3.1.3 Atölye ve sınıfların donatımları genel bütçe başta olmak üzere kısmi olarak Okul-Aile Birliği ve bağışlarla yenilenmesi sağlanacaktır.</p> <p>S-3.1.4 Kurum ile ilgili e-bülten yayını hazırlanacak ve kurumun web sayfasında yayınlanacaktır.</p> <p>S-3.1.5 Müzik ve Gösteri sanatları ile ilgili ekipler oluşturulacak ve bu ekiplerin yerel ve ulusal yarışmalara girmeleri teşvik edilecektir.</p> <p>S-3.1.6 Farklı alanlara ait turnuvalar düzenlenecektir.</p> <p>S-3.1.7 Personelin hizmet içi eğitimlere katılması teşvik edilecektir</p> <p>S-3.1.8 Ücretli usta öğretmenlere yönelik sosyal ve kültürel faaliyetler düzenlenecektir.</p> <p>S-3.1.9 Unutulmaya yüz tutmuş geleneksel sanatların yaşatılmasına yönelik faaliyetler planlanıp yapılacaktır.</p>							
<b>Riskler</b>	<ul style="list-style-type: none"> <li>• Yeterli ve etkin bir denetimim yapılamaması</li> <li>• Güvenlik sorunları doğurması</li> </ul>							
<b>Maliyet Tahmini</b>	1.000.000 TL							
<b>Tespitler</b>	<ul style="list-style-type: none"> <li>• Üniversiteler, yerel yönetimler ve STK'larla protokollerle daha fazla işin içinde yer almalı</li> <li>• Atölye ve sınıflar teknolojik malzeme ile donatılmalı</li> <li>• Kaynak aktarımı etkili ve verimli olmalı</li> </ul>							
<b>İhtiyaçlar</b>	<ul style="list-style-type: none"> <li>• Merkezi bütçeden pay almak</li> <li>• Okul – Aile birliği gelirlerini arttırmak,</li> </ul>							



<b>Amaç 3</b>	<b>Hayat boyu öğrenme faaliyetlerinin daha nitelikli olarak verilebilmesi için kurumumuzun kurumsal kapasitesi güçlendirilecektir.</b>						
<b>Hedef 3.2</b>	İklim değişikliğinin olumsuz etkilerini azaltmak ve çevresel sürdürülebilirliği sağlamak için tasarruf tedbirleri kapsamında enerji verimliliği arttırılacaktır.						
<b>Performans Göstergeleri</b>	Hedefe Etkisi (%)	Plan Dönemi Başlangıç Değeri	2024	2025	2026	2027	2028
<b>PG-3.2.1 Elektrik tüketimi (kw) azaltılacaktır.</b>	25	42550	41500	41000	40500	40000	39500
<b>PG-3.2.2 Su tüketimi miktarında (m3) tasarruf sağlanacaktır.</b>	25	1000	980	970	960	950	940
<b>PG-3.2.3 Açılan çevre ve iklim değişikliği farkındalık kurs sayısı</b>	25	1	2	2	3	3	4
<b>PG 3.2.4 Açılan yenilenebilir kaynaklar kurs sayısı</b>	25	0	2	2	3	3	4
<b>İş Birliği Yapılacak Birimler</b>							
<b>Stratejiler</b>	<p>S-3.2.1 Kurum elektrik ve su tüketimi miktar ve tutar olarak izlenerek tüketimi arttıran unsurlar araştırılacak ve verimliliği arttıracak tedbirler alınacaktır.</p> <p>S-3.2.2 Tasarruf tedbirleri kapsamında enerji verimliliği ile ilgili farkındalık çalışmaları yapılacaktır.</p> <p>S-3.2.3 Enerji tasarrufunun sağlanması için atölye ve laboratuvarlarda tedbir alınmasına yönelik çalışmalar yapılacaktır.</p> <p>S-3.2.4 Yerel işbirlikleri ile iklim değişikliği ile mücadele, yeşil dönüşüm ve yenilenebilir kaynaklar konusunda kurslar ve proje çalışmaları yürütülecektir.</p>						
<b>Riskler</b>	<ul style="list-style-type: none"> <li>• Alışılmış alışkanlıkların değiştirmede güçlük yaşanması</li> <li>• Güvenlik sorunları doğurması</li> </ul>						
<b>Maliyet Tahmini</b>	100.000 TL						
<b>Tespitler</b>	<ul style="list-style-type: none"> <li>• Küresel ısınma kaynakları sorunların daha fazla yaşanıyor olması</li> <li>• Kaynak aktarımı etkili ve verimli olmalı</li> </ul>						
<b>İhtiyaçlar</b>							



## 5. MALİYETLENDİRME

2024 -2028 stratejik planı hedeflerin, performans göstergelerinin gerçekleşmesine yönelik yapılacak faaliyetler göz önünde bulundurularak hedefe ve amaca ilişkin tahmini maliyet hesaplanmıştır.

Maliyet	2024	2025	2026	2027	2028	Toplam Maliyet
<b>Amaç 1</b>	20.000 TL	20.000 TL	20.000 TL	20.000 TL	20.000 TL	100.000 TL
<b>Hedef 1.1</b>	10.000 TL	10.000 TL	10.000 TL	10.000 TL	10.000 TL	50.000 TL
<b>Hedef 1.2</b>	10.000 TL	10.000 TL	10.000 TL	10.000 TL	10.000 TL	50.000 TL
<b>Amaç 2</b>	40.000 TL	40.000 TL	40.000 TL	40.000 TL	40.000 TL	200.000 TL
<b>Hedef 2.1</b>	20.000 TL	20.000 TL	20.000 TL	20.000 TL	20.000 TL	100.000 TL
<b>Hedef 2.2</b>	20.000 TL	20.000 TL	20.000 TL	20.000 TL	20.000 TL	100.000 TL
<b>Amaç 3</b>	220.000 TL	220.000 TL	220.000 TL	220.000 TL	220.000 TL	1.100.000 TL
<b>Hedef 3.1</b>	200.000 TL	200.000 TL	200.000 TL	200.000 TL	200.000 TL	1.000.000 TL
<b>Hedef 3.2</b>	20.000 TL	20.000 TL	20.000 TL	20.000 TL	20.000 TL	100.000 TL
<b>TOPLAM</b>	280.000 TL	280.000 TL	280.000 TL	280.000 TL	280.000 TL	1.400.000 TL





## 6. İZLEME VE DEĞERLENDİRME

"Şehit Samet Saraç Halk Eğitim Merkezi Stratejik Planı'nın onaylanarak yürürlüğe girmesiyle birlikte, Stratejik Plan uygulamasının izleme ve değerlendirilmesine başlanacaktır. İzleme, stratejik planın uygulanmasının sistematik olarak takip edilmesi ve raporlanması anlamını taşımaktadır. Değerlendirme ise, uygulama sonuçlarının amaç ve hedeflere kıyasla ölçülmesi ve söz konusu amaç ve hedeflerin tutarlılık ve uygunluğunun analizidir. Planda yer alan stratejik amaç ve onların altında bulunan stratejik hedeflere ulaşılabilme için yürütülecek çalışmaların izlenmesi ve değerlendirilmesini zamanında ve etkin bir şekilde yapabilmek amacıyla Okulumuzda Stratejik Plan İzleme ve Değerlendirme Ekibi kurulacaktır. İzleme ve değerlendirme, planda belirtilen performans göstergeleri dikkate alınarak yapılacaktır. Stratejik amaçların ve hedeflerin gerçekleştirilmesinden sorumlu kişiler 6 aylık veya yıllık dönemler itibariyle yürüttükleri faaliyet ve projelerle ilgili raporları bir nüsha olarak hazırlayıp İzleme ve Değerlendirme Ekibine verecektir. Okulumuzun İzleme ve Değerlendirme Ekibi de (OGYE) Stratejik amaçların ve hedeflerin gerçekleştirilmesi ilgili raporları yıllık dönemler itibariyle hazırlayıp Okul İzleme ve Değerlendirme Ekibine verecektir. Okul İzleme ve Değerlendirme Ekibi gelen raporların stratejik planda yer alan amaç ve hedeflerle ne derece örtüştüğünü;

- ❖ Ne yaptık?
- ❖ Başardığımızı nasıl anlarız?
- ❖ Uygulama ne kadar etkili oluyor?
- ❖ Neler değiştirilmelidir?
- ❖ Gözden kaçan unsurlar var mıdır?

Sorularını da dikkate alarak bir rapor halinde okul müdürüne sunacaktır. Böylece, planın uygulanma sürecinde bir aksama olup olmadığı saptanacak, varsa bunların düzeltilmesine yönelik tedbirlerin alınması ile performans hedeflerine ulaşma konusunda doğru bir yaklaşım izlenmiş olacaktır.

Şehit Samet Saraç Halk Eğitimi Merkezi 2024-2028 yıllarına ait Stratejik Planı 33 sayfa (Otuz Üç ) olarak hazırlanmıştır.



## RAPORLAMA

Plan dönemi içerisinde ve her yılın sonunda Şehit Samet Saraç Halk Eğitimi Merkezi Stratejik Planı uyarınca yürütülen faaliyetlerimizi, önceden belirttiğimiz performans göstergelerine göre hedef ve gerçekleşme durumu ile varsa meydana gelen sapmaların nedenlerini açıkladığımız, kurumumuz hakkında genel ve mali bilgileri içeren izleme ve değerlendirme raporu hazırlanacaktır. İzleme raporları üçer aylık, altı aylık veya yıllık olabilir. Ancak faaliyet raporları yıllık olarak hazırlanacaktır.

### ŞEHİT SAMET SARAÇ HALK EĞİTİM MERKEZİ STRATEJİK PLAN ÜST KURULU ONAYI

5018 sayılı Kamu Mali Yönetimi ve Kontrol Kanunu, Kamu İdarelerinde Stratejik Planlamaya İlişkin Usul ve Esaslar Hakkında Yönetmelik ve Millî Eğitim Bakanlığının 2013/26 sayılı Genelgesi doğrultusunda, Müdürlüğümüz bünyesinde Stratejik Planlama Ekibi ve ilgili birimlerin katkılarıyla hazırlanmış olan planın, 2024-2028 Stratejik Planı olarak uygulanması kurulumuzca uygun görülmektedir.

Hasan YORGUN

Müdür Yardımcısı

Leyla ÇELİKTEN

Giyim Teknolojileri  
Öğretmeni

Leyla KESKİN

İngilizce  
Öğretmeni

Kaya KOYUNCU

Okul – Aile Birliği  
Başkanı

UYGUNDUR

...../...../2024

Orhan ALTUN  
Kurum Müdür

